

EL ECLECTICISMO EN SANTIAGO DE CUBA Y SUS ETAPAS EVOLUTIVAS

Coralina Vaz
Martha del Carmen Mesa

Partiendo de investigaciones recientemente realizadas sobre el estudio evolutivo a nivel nacional de la fachada de la casa cubana se presenta este trabajo, que aborda un estudio tipológico detallado de la fachada ecléctica, el que permite enriquecer las características ya definidas de cada etapa evolutiva.

El trabajo presenta un método de análisis que, partiendo de la selección de una muestra representativa de viviendas ubicadas en el Centro Histórico de la Ciudad, desarticula la fachada en sus partes y elementos componentes, llegando a definir por cada etapa, las variables tipológicas; de esta forma se logra destacar las particularidades expresivas de la fachada ecléctica, para el caso de nuestra Ciudad, en cada variante estilística.

Palabras clave: eclecticismo, etapas evolutivas, variables tipológicas, variantes estilísticas.

Leaving of investigations recently carried out on the evolutionary study at national level of the facade of the Cuban house, this work it is presented that approaches a typological study of the eclectic facade, the one that allows to already enrich the characteristics defined of each evolutionary stage. The work presents an analysis method that, leaving of the selection of a representative sample of houses to be located in the Historical Center of the city, it disarticulates the facade in its parts and component elements; ending up defining for each stage, the typological forms, this way is possible to highlight the expressive particularities of the eclectic facade, for the case of our City, in each stylistic variant.

Key words: eclecticism, evolutionary stages, typological variants, stylistic variants.

CORALINA VAZ SUÁREZ: Arquitecta. Máster en Ciencias. Profesora Auxiliar de la Facultad de Construcciones, Universidad de Oriente, Santiago de Cuba. Defenderá en julio 2008 su tesis en opción al grado científico de Doctor en Ciencias Técnicas.
E-mail: cora@fco.uo.edu.cu

MARTA DEL CARMEN MESA VALENZUELA: Arquitecta. Doctora en Ciencias. Decana de la Facultad de Construcciones, Universidad de Oriente, Santiago de Cuba. E-mail: marta@fco.uo.edu.cu



Vivienda correspondiente a la tercera etapa del eclecticismo en la ciudad de Santiago de Cuba. Santa Rita No. 475-477 e/ Reloj y Calvario.

INTRODUCCIÓN

El Centro Histórico de la ciudad de Santiago de Cuba se caracteriza por la variedad en los estilos arquitectónicos, siendo representativa la arquitectura de las primeras décadas del siglo XX, etapa muy floreciente en cuanto a repertorios de materiales y tecnologías, que dieron por resultado una expresión formal muy variada y diferenciada respecto al período anterior, el colonial. Es el eclecticismo el estilo que predomina en la parte histórica de la ciudad:

A Santiago de Cuba hay que empezar a considerarla como una ciudad colonial-ecléctica (...) porque el montante de edificios significativos y residencial de finales del siglo XIX y principios del XX en el casco histórico, de estilo ecléctico, (...), llega a ser superior al de las casas del período colonial anterior.¹

¹ Ramón Soraluce: "Cuba: eclecticismo y ciudad" en *La casa cubana: colonia y eclecticismo*, Monografía No. 112, Universidad de la Coruña, 2005, p. 12.

El ámbito arquitectónico de la etapa que se estudia quedó definido, cronológicamente, en un marco histórico singular, el momento en que se produce el cese del dominio español y la intervención norteamericana y, por consiguiente, la frustración de los intereses patrios de los sectores más radicales, “El eclecticismo había entrado a Cuba tardíamente, después de la independencia, primero en forma directa desde Europa pero también triangulando después a través de los Estados Unidos”.²

La arquitectura de esta etapa aportó al lenguaje ciudadano cambios sustanciales en relación con la etapa anterior, surgen nuevos materiales entre ellos el hormigón armado, y se aplican nuevas técnicas de fundición y moldeado, “...la arquitectura encontraba en estos materiales y en las nuevas técnicas la posibilidad de dar satisfacción, con una flexibilidad en el diseño inédita hasta entonces, a las expectativas decorativas y funcionales despertadas por la nueva situación”,³ con cual se produce un salto cualitativo en la posibilidad de concretar una notable aplicación del repertorio técnico-constructivo.

Tratándose del eclecticismo la fachada adquiere mayor significación, por presentar en su composición una sobrecarga formal con el uso de una gran variedad de elementos decorativos, resultado del amplio repertorio de técnicas constructivas y materiales utilizados, es por ello que se presentan los resultados de una investigación donde, partiendo de estudios recientemente realizados en los que se definen los períodos de evolución del estilo,⁴ se realiza un estudio tipológico detallado de la fachada ecléctica, brindándose por cada etapa evolutiva la descripción de la variedad tipológica de cada elemento componente, enriqueciendo con este estudio lo definido en cada variante estilística.

VARIANTES ESTILÍSTICAS DEL ECLECTICISMO

Para la definición de las etapas evolutivas del eclecticismo se estudiaron las ciudades más importantes del País: Habana, Matanzas, varias ciudades de la parte central pertenecientes a la provincia de Villa Clara, Camagüey Santiago de Cuba. El método de análisis partió de vincular el desarrollo evolutivo de las fachadas a las condicionantes económicas que le dan origen:

...una división de la ciudad en las etapas socioeconómicas por las cuales ha transitado y que a su vez son las que definen los períodos de surgimiento de las variaciones estilísticas, teniendo en cuenta en el análisis arquitectónico solo las particularidades expresivas de las fachadas y la caracterización general de la planimetría de cada grupo, familia o variante estilística⁵ ofreciendo de esta forma una panorámica de cómo se fue manifestando el estilo que caracteriza las primeras décadas del siglo XX: el eclecticismo; (...) en el eclecticismo son tres las variantes muy bien definidas, no solo por sus particularidades estilísticas, sino porque surgen en diferentes épocas, por lo que estamos en presencia de una evolución interna muy marcada dentro del gran período ecléctico, aspecto no tocado con anterioridad por la literatura cubana e internacional.⁶

Vivienda de la primera etapa en la ciudad de Santiago de Cuba. Bayamo No. 118 e/ Paraíso y Barnada.



Vivienda de la segunda etapa en la ciudad de Santiago de Cuba. San Gerónimo No. 506 e/ Reloj y Calvario.



Ecléctico Romántico, Ecléctico Académico y Ecléctico Evolucionado

En la ciudad de Santiago de Cuba, al igual que en otras ciudades de la Isla, se comprobó, luego de un intenso trabajo de archivo, la existencia de ejemplares de estas tres variantes, enmarcándose en períodos, cuya fecha de inicio se corresponde con algún factor socioeconómico de cada ciudad⁷ y se definen dos fechas finales que significan los años en que empieza a disminuir la aparición de ejemplares de cada una de las variantes estilísticas. En el caso de la ciudad de Santiago de Cuba se consideran las tres etapas que se incluyen aquí.

Etapa I: Ecléctico Romántico (1907 a 1918-1920)

Esta etapa, sin dudas una de las más prósperas en el desarrollo socioeconómico de nuestro País y por tanto de la ciudad de Santiago de Cuba, condicionó esta primera manifestación de expresión de la fachada denominada romántica o popular, la que se caracteriza por una decoración no solo profusa, sino de líneas sinuosas. El término popular se incluye por dos aspectos fundamentales, en primer lugar porque sus creadores no eran profesionales de academia y en segundo lugar por la decoración en sí, ya que estamos en presencia de una forma muy espontánea, prácticamente ingenua, pero con una gran profusión en el lugar donde aparece, o sea, que no estamos en presencia de una fachada decorada en todos sus elementos.

Un elemento que caracteriza a esta etapa y es muy particular de Santiago de Cuba, sin lugar a dudas lo es la decoración moldurada que se encuentra entre la parte superior de los vanos y el entablamento, que alcanza dimensiones nunca vistas en otras partes de Cuba y que por lo general está compuesta por motivos florales.⁸

Etapla II: Ecléctico Académico (1917 a 1933-1936)

Esta variante evolutiva no queda definida por la menor o mayor decoración en sus elementos componentes, que van desde la exhuberancia hasta la parquedad, sino el tipo de decoración ya que con la firma obligada y la mayor presencia de arquitectos, se hace más académica y deja a un lado la espontaneidad y frescura de la etapa anterior, "...es un ecléctico con los elementos de factura más clásica. Esto no significa que disminuya la carga decorativa, sino que esa decoración se transforma con la asimilación de elementos de proporciones más ortodoxas, vinculado con las tradiciones de la enseñanza académica".⁹

Etapla III: Ecléctico Evolucionado (1923 a 1929-1935)

Se caracteriza por "...la pérdida progresiva de la decoración; la afiliación hacia otras influencias o su interacción con otros movimientos como el art decó y el neocolonial y la búsqueda acentuada de mayor horizontalidad en los vanos de carpintería. El rasgo más característico es el del aumento del ancho de los vanos pertenecientes a las ventanas, confirmando esto la tendencia de dicha familia en todo el país".¹⁰

ANÁLISIS TIPOLOGICO DE LA VIVIENDA ECLÉCTICA EN EL CENTRO HISTÓRICO

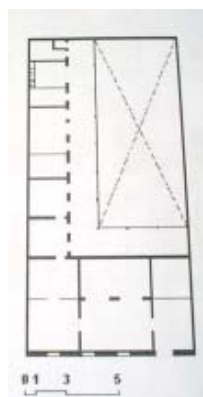
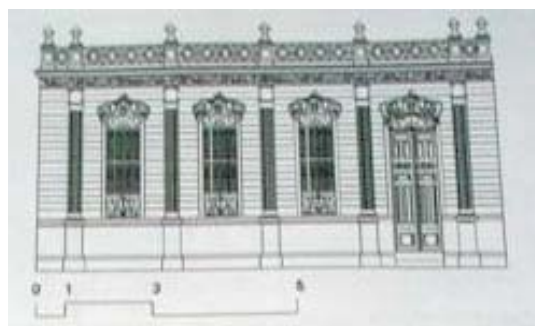
En los esquemas de comportamiento planimétrico y de fachada de las tres variantes estilísticas en Santiago de Cuba, se puede observar que en las dos primeras etapas se mantienen las plantas en forma de L, C, U, O, que caracterizaron el período colonial, notándose en la última una evolución en la forma de la planta apareciendo como espacio, además del patio interior, el traspatio.

Un rasgo característico de la arquitectura del Centro Histórico de Santiago de Cuba es la presencia de viviendas, que teniendo en cuenta su volumetría, muestran tres tipos de fachada: fachada simple, corredor y de balconaje, estas dos últimas variantes surgen como respuesta más adecuada a las condiciones climáticas de la región.

Fachada simple: Se caracteriza por tener un solo nivel y todos sus elementos componentes incluidos en el muro exterior, se ha llegado a definir, por estas características para su estudio, como una **fachada desprotegida**.

Fachada de corredor: Son de un solo nivel, es el corredor el espacio techado que antecede a la pared exterior que conforma la fachada, por esta razón se ha considerado como una **fachada protegida**.

Fachada de balconaje: Presentan dos niveles teniendo en su segundo nivel balcones corridos o aislados, siendo este elemento el que propicia que pueda ser considerada como una **fachada semiprotendida**.



San Gerónimo No. 467 e/ Reloj y Calvario. Ejemplo considerado dentro de la variante del Ecléctico popular. Planta en L.



Bayamo No. 108 e/ Garzón y Paraíso.



San Gerónimo No. 466 e/ Calvario y Carnicería.

² Mario Coyula: "Influencias cruzadas Cuba/Estados Unidos en el medio construido", *Revista de Arquitectura y Urbanismo*, Vol. XX, No. 2, ISPJAE, 1999, p.11.

³ Carlos Venegas: "La Habana entre dos siglos", en *Arquitectura Cubana, metamorfosis, pensamiento y crítica*, Selección de textos, Ediciones Artécubano, 2002, ISBN: 959-262-005-9, p. 29.

⁴ Véase *La casa Cubana: colonia y eclecticismo*, Monografía No. 112, Universidad de la Coruña, 2005, donde se presenta el análisis de las variaciones estilísticas de la arquitectura doméstica cubana vinculada a las condicionantes socioeconómicas en diversas ciudades de Cuba.

⁵ Roberto López: "Consideraciones generales sobre la evolución estilística de la casa cubana: colonia y eclecticismo" en *La Casa Cubana: colonia y eclecticismo*, Monografía No. 112, Universidad de la Coruña, 2005, p. 23.

⁶ *Ibiden*. p. 29.

⁷ Véase Coralina Vaz y otros: "La arquitectura del período ecléctico en Santiago de Cuba" en *La Casa Cubana: colonia y eclecticismo*, Monografía No. 112, Universidad de la Coruña, 2005. Se ofrecen datos socioeconómicos de la ciudad de Santiago de Cuba, los que definen las fechas de inicio y finales de cada variante evolutiva.

⁸ Coralina Vaz y otros: *Ob. cit.*, p. 446.

⁹ Roberto López: *Ob. cit.* p. 27 y 28.

¹⁰ Coralina Vaz y otros: *Ob. cit.* p. 454.



Heredia 364 No. e/ Reloj y Calvario.



Bayamo No. 30 e/ San Agustín y Reloj.



San Gerónimo No. 562 e/ San Agustín y Reloj.

El análisis tipológico que se presenta es el resultado del estudio de una muestra representativa de las viviendas eclécticas ubicadas en el Centro Histórico, en su selección se tuvo en cuenta los tipos de fachada y las variantes evolutivas ya definidas, existiendo un predominio del tipo de fachada simple en las tres etapas, la fachada de corredor apareció solo en la segunda etapa y la fachada de balconaje, aunque existen ejemplares en la primera etapa, alcanza un mayor desarrollo en la segunda y tercera. Esta muestra fue estudiada a partir de la desarticulación de cada tipo de fachada, tomándose como punto de partida para el análisis las partes y elementos componentes de la fachada simple quedando definidos como: forma de desarticulación de la fachada en sus partes componentes para el análisis tipológico, en tres grupos de elementos:

Remate superior

- Pretil
- Cornisa
- Friso
- Arquitrabe

Desarrollo

- Muro
- Vanos
- Enmarque
- Antepecho

Basamento

- Zócalo

Esta forma de análisis también se aplicó a la fachada de corredor y balconaje, teniendo en cuenta que todas tienen remate superior, el análisis de este elemento se hará referido a toda la muestra, sin embargo en el caso del desarrollo se realizará por cada tipo de fachada ya que la de corredor tiene dos fachadas, una exterior con los elementos del corredor y una interior con similar comportamiento al de la fachada simple. En el caso de los balconajes se consideró también para el análisis del desarrollo las dos fachadas, la del nivel inferior y la del superior donde aparece como elemento componente característico el balcón; partiendo de estas consideraciones también se realizó el análisis del basamento.

Teniendo en cuenta lo expresado se llegan a definir las variables tipológicas predominantes de cada elemento componente por cada etapa evolutiva, enriqueciendo de esta forma los estudios que sobre el eclecticismo se han realizado para el caso específico de Santiago de Cuba.

Etapas I: Fachada ecléctica romántica

Remate superior

Se comprobó que no existe mucha variedad de pretils predominando los pretils mixtos, pilarotes y motivos con diversas formas: adornos planos, motivos florales etcétera, los que presentan en la mayoría de los casos adornos sobre pilarotes. Las cornisas son escalonadas pudiendo presentar denticulos, modillones o ambos. Son característicos de esta etapa los frisos definidos por piezas decoradas con una gran variedad de diseños.

Desarrollo

En la terminación del muro de fachada simple se encontraron variantes que van desde el uso de la técnica de almohadillado, con incisiones horizontales e inclinadas, existiendo predominio del muro con terminación lisa. Los vanos tienen diferentes formas pudiendo ser dintelados o rebajados, limitando los mismos aparece el enmarque, o también denominado por algunos autores platabandas, es un elemento clave para la caracterización de esta etapa en el caso de nuestra ciudad, ya que en la generalidad de los casos el enmarque es liso presentando como elemento identificativo en la parte central del vano un remate decorado compuesto por motivos florales llegando a coincidir en dimensiones con las del vano. Como terminación del antepecho de ventana se encontró el uso de herrería y de motivos planos y florales. Los muros además presentan pilastras adosadas con fuste liso o estriado teniendo siempre capitel y en algunos casos basa, también es característico de esta etapa, pero su uso es en menor escala, el no poseer pilastras sino presentar un adorno en posición de pilastra. En el análisis de los balconajes los muros del nivel superior e inferior presentan terminación lisa, los arcos son rebajados

con enmarques decorados y remates decorados, apareciendo un adorno en posición de clave y el uso como antepecho de herrería. No existen pilastras y el tipo de balcón que se manifiesta en esta etapa es el aislado.

Basamento

En la etapa se encuentra una gran variedad tipológica de este elemento, zócalos con terminaciones de almohadillados, imitación a sillares, predominando los de terminación lisa, en los dos tipos de fachada donde se manifiesta esta variedad estilística.

Etapa II: Fachada ecléctica académica

Remate superior

El análisis realizado dio como resultado una gran variedad tipológica de pretils encontrándose de hojalata troquelada, mixtos con la combinación de pilarotes con balaustradas, con herrerías y con motivos predominando en esta etapa el uso de pretils conformados por muros macizos con pilarotes, con cornisas escalonadas presentando además en algunos casos modillones y denticulos. Los frisos se presentan lisos y definidos por piezas decoradas y los arquitrabes aparecen mayoritariamente definidos por el uso de una moldura escalonada.

Desarrollo

Predominaron los muros con terminación lisa pudiendo también encontrarse con incisiones horizontales e inclinadas y en menor escala con incisiones horizontales, la forma de los vanos es dintelado encontrándose también en forma de arco de medio punto y rebajado, estos vanos presentan el enmarque decorado en los que predomina el uso de un adorno en posición de clave. Es característico de esta etapa el uso de pilastras con fuste estriado las que generalmente tienen capitel y basa. Los antepechos se conforman en la mayoría de los casos con el uso de balaustradas, encontrándose también con herrería. En los elementos conformadores del corredor predominó el uso en el exterior de una estructura porticada en forma dintelada con columnas de fuste liso teniendo todas capitel y basa y como antepecho el uso de pilarotes y herrería. El muro interior presenta, por lo general, terminaciones lisas con arcos rebajados y adintelados, con el uso de enmarques lisos y decorados, teniendo adornos en posición de clave. En este muro interior no es frecuente el uso de pilastras ni de antepechos de ventanas, presentando los zócalos terminaciones lisas.

Las fachadas de balconaje tienen diferentes terminaciones en los muros superior e inferior, en el superior se encontraron con terminaciones lisas y con incisiones horizontales, vanos en forma dintelada con enmarques decorados y adornos en posición de clave, el elemento pilastra no aparece con frecuencia. Los balcones son por lo general de tipo corrido con el uso de variados materiales en el antepecho: herrería, y en menor escala se encontraron también pilarotes y balaustradas. En el muro inferior aparece en todos los casos el arquitrabe definido por las ménsulas, en su terminación predominaron las incisiones horizontales y horizontales e inclinadas, los vanos son rebajados y dintelados, el uso del enmarque no predominó aunque aparecen ejemplos con el uso de adornos en posición de clave. Los antepechos del nivel inferior aparecen conformados en su mayoría con el uso de herrería.

Basamento

Predominaron los zócalos con terminación lisa y en algunos casos lisos definidos por moldura horizontal.

Etapa III: Fachada ecléctica evolucionada

Remate superior

No existe gran variedad de tipos de pretil, se pudo comprobar la existencia de muro macizo con pilarotes y pilarotes con balaustradas, las cornisas predominan las escalonadas presentando en algunos casos modillones y denticulos. Los frisos que se encontraron fueron en su mayoría lisos y el arquitrabe al igual que la etapa anterior es un elemento definido por una moldura horizontal.



Fachada balconaje. San Gerónimo No. 478 e/ Calvario y Carnicería.



San Francisco No. 434 e/ Calvario y Carnicería.



Fachada corredor. San Gerónimo No. 706 e/ Garzón y Paraíso.



San Germán No. 511 e/ Moncada y Carnicería.



Calvario No. 416 e/ San Francisco y San Gerónimo.



Carnicería No. 707 e/ Santa Lucía y Rey Pelayo.

Desarrollo

En el desarrollo predominaron los muros con incisiones horizontales e inclinadas, el vano se conforma con el predominio del uso del arco elíptico y en menor escala el de medio punto, no aparece frecuentemente el uso de enmarques encontrándose en algunos casos con forma deprimida, sin embargo, sí aparece el uso de los adornos en posición de clave. No abunda el uso de pilastras encontrándose en ejemplos aislados con fuste liso, estriado y enmarcado. En los antepechos se comprobó el predominio del uso de balaustradas.

En los balconajes de esta etapa predominaron en el nivel superior los muros con terminaciones lisas los vanos que presentan son dintelados con enmarques decorados y adornos en posición de clave, las pilastras no es un elemento que abunda. Los balcones son corridos y al centro con el uso como antepecho de pilarotes y herrería. Al igual que la etapa anterior en el muro inferior aparece en todos los casos el arquitrabe definido por las ménsulas, presentando como terminación incisiones horizontales e inclinadas, los vanos son conformados con arcos rebajados, con el uso de enmarques decorados y adornos en posición de clave y como antepecho de ventanas se encontró el uso de herrería y balaustradas.

Basamento

Predominaron con terminación lisa y en algunos casos presentan una moldura horizontal como elemento delimitador del zócalo.

CONCLUSIONES

El eclecticismo como estilo fue posible por la rápida asimilación de los materiales y las técnicas que lo posibilitaron así como, el gran desarrollo alcanzado por los talleres de ornamentación de la época que garantizaban la elaboración de todos los componentes arquitectónicos; el moldeado en todas sus variantes fue el hecho decisivo para repetir formas que sugerían composiciones rebuscadas y elaboradas, es la fachada el elemento que muestra la combinación de todas estas técnicas, es por ello que algunos autores han definido al eclecticismo como una **arquitectura fachadística**.

Se comprobó la existencia de variantes estilísticas del eclecticismo en el caso de la ciudad de Santiago de Cuba correspondiéndose con las etapas evolutivas definidas, las mismas son un reflejo de las condicionantes socioeconómicas, evidenciándose como en etapas de crisis la arquitectura adoptó formas de expresión más sobrias. En sentido general se mantienen las características generales, tanto en las fachadas como en las plantas de las familias analizadas, destacándose algunas especificidades en la ciudad de tener además de la fachada simple, que es la que aparece generalmente en otras ciudades del País, la de corredor y balconaje.

Como resultado del análisis tipológico realizado se llega a precisar los elementos componentes de la fachada, que en el caso de Santiago de Cuba, caracterizan cada una de las etapas evolutivas.

Etapas I: El uso de pretilos muy decorados conformados por el uso de piezas de una gran variedad de diseños, la aplicación en los muros de diferentes técnicas constructivas como es el almohadillado, el uso de remates decorados de grandes dimensiones colocados en la parte superior de los vanos de ventanas y puertas, siendo este el elemento que más distingue esta variante estilística y de pilastras adosadas con fuste liso o estriado o de un adorno en posición de pilastra cuando esta no existe. El zócalo es también un elemento que caracteriza esta etapa al presentar una gran variedad tipológica.

Etapas II: Se caracteriza por pretilos muy variados, pero compuestos por elementos decorativos de diseños más simples, los muros tienen generalmente terminación lisa y los enmarques de los vanos son más sencillos presentando un adorno en posición de clave. Aparece en esta variante el corredor como tipología de fachada, conteniendo en su fachada exterior los elementos decorativos que la caracterizan: estructuras porticadas, columnas decoradas con capitel y basa, y antepechos



San Germán No. 525-527
e/ Calvario y Moncada.

Ejemplo de elementos componentes y decorativos



San Gerónimo No. 467 e/ Reloj y
Calvario.



San Gerónimo No. 466.



Reloj No. 307 e/ San Francisco y San
Gerónimo.



Santa Rita No. 475- 477 e/ Reloj y Calvario.



San Gerónimo
No. 466 e/ Calvario
y Carnicería.

decorados. Los balconajes presentan las mismas características descritas destacándose el hecho de presentar diferentes terminaciones en sus muros: superior e inferior.

Etapa III: Los pretilos no son muy variados en cuanto a diseño, los muros presentan terminaciones con incisiones horizontales e inclinadas, la dimensiones de los vanos son diferentes en puertas y ventanas, siendo estos últimos mayores, este es el rasgo distintivo de esta variante estilística, por esta razón hay predominio del uso de arcos elípticos en ventanas y de medio punto en puertas, se aprecia una simplificación formal de la fachada por cuanto no abunda el uso de enmarques, pilastras y otros elementos decorativos. Los balconajes siguen presentando diferentes terminaciones en sus muros.

BIBLIOGRAFÍA

CÁRDENAS, ELIANA: "Del eclecticismo y lo Cubano", *Revista Arquitectura y Urbanismo*, Vol. X, No. 3, pp. 24-31, Facultad de Arquitectura, ISPJAE, La Habana, Cuba, 1989.

———: "Conceptos de tipos y de tipologías" *Revista de Arquitectura y Urbanismo*, Vol. X, No. 2, pp.58-65, Facultad de Arquitectura, ISPJAE, La Habana. Cuba, 1989.

COLECTIVO DE AUTORES: *Arquitectura de la casa cubana*, Ed. Universidad de la Coruña, España, 2001.

COLECTIVO DE AUTORES: *La casa cubana: colonia y eclecticismo*, Ed. Universidad de la Coruña, España, 2005.

COLECTIVO DE AUTORES: *Arquitectura cubana, metamorfosis, pensamiento y crítica*, Selección de textos, Ed. Artécubano, 2002, ISBN: 959-262-0059.

COYULA, MARIO: "Influencias cruzadas Cuba / E.U. en el medio construido: ¿carril dos o autopista en dos sentidos?", *Revista Arquitectura y Urbanismo*, Vol. XX, No. 2, Facultad de Arquitectura, ISPJAE, La Habana, 1999.

LLANES, LLILIAN: *Apuntes para una historia sobre los constructores cubanos*, Ed. Letras Cubanas, La Habana, 1985.

VAZ SUÁREZ, CORALINA: "Santiago de Cuba, la ciudad y su arquitectura en las tres primeras décadas del siglo XX", *Revista Electrónica Ciencia en su PC*, MEGACEN, Vol.I, No. 2, Santiago de Cuba, 2002.

———: "El eclecticismo en el Centro Histórico de Santiago de Cuba", *Revista Santiago* No.98, pp. 415-421, Edición especial, Santiago de Cuba 2002,

———: "El eclecticismo como respuesta a los cambios socioeconómicos de las primeras décadas del siglo XX", *Revista Santiago*, No.102, Edición especial, Santiago de Cuba, 2003

———: "Técnicas constructivas en las fachadas de las viviendas del Centro Histórico de Santiago de Cuba", *Revista Electrónica Ciencia en su PC*, MEGACEN, Vol. 9, No. 4, 2005,

ZARDOYA, MARÍA VICTORIA.: "Estudio histórico tipológico de las viviendas eclécticas en las calzadas de La Habana", Tesis en opción al grado científico de Doctor en Ciencias Técnicas, Facultad de Arquitectura, ISPJAE, La Habana, 1998.

ZULUETA VALDÉS, IVÁN: "Definición de la arquitectura doméstica de la clase media santiaguera, desde principios del siglo XX hasta el advenimiento del movimiento moderno", Trabajo de Diploma, UCLV, Tutores: Dr. Arq. Roberto López, Arq. Coralina Vaz Suárez, Curso 2001-2002.